

TideON



TideON CORE 7" & CORE 9" kortplotter manual

SÄKERHETSINSTRUKTIONER

Säkerhetsinstruktioner för operatören

- **WARNING:** Öppna inte utrustningen. Endast kvalificerad personal får arbeta inuti utrustningen.
- Montera inte isär eller modifiera utrustningen. Brand, elektrisk stöt eller allvarlig personskada kan uppstå.
- Stäng omedelbart av strömmen vid elpanelen om utrustningen avger rök eller eld. Fortsatt användning kan orsaka brand eller elektrisk stöt. Kontakta en TIDEON-återförsäljare för service.
- Använd rätt säkring. Felaktig säkring kan skada utrustningen eller orsaka brand.

- *Säkerställ att strömförsörjningen är kompatibel med utrustningen. Felaktig strömförsörjning kan få utrustningen att överhettas.*
- *Användningstemperatur: -15°C till 55°C för displayenheten. Användning utanför detta intervall kan skada utrustningen.*

Säkerhetsinstruktioner för installatören

- *VARNING: Öppna inte utrustningen om du inte är fullständigt bekant med elektriska kretsar och servicehandboken. Felaktig hantering kan orsaka elektrisk stöt.*
- *Stäng av strömmen i panelen före installation. Brand eller elektrisk stöt kan uppstå om strömmen är på.*
- *Säkerställ att strömförsörjningen motsvarar utrustningens spänningsspecifikation. Felaktig anslutning kan orsaka brand eller skada.*
- *Använd rätt säkring. Felaktig säkring kan skada utrustningen eller orsaka brand.*

FÖRORD

TIDEON-kortplottrar är förseglade och IPX6-klassade vattentäta.

Definition av IPX6:

IPX6 innebär att produkten är vattentät mot kraftiga vattenstrålar, men inte nödvändigtvis mot nedsänkning i vatten.

Plottrarna kan snabbt fastställa position och är tåliga mot krävande miljöer. Mjukvaran är kraftfull med avancerade processorer, vilket ger snabb visning, och driften är professionellt och intuitivt utformad för enkel användning. Det inbyggda kortet ger intuitiv och exakt navigation.

Lämplig för navigation och positionsbestämning på olika fartyg till sjöss och på floder samt för hydrografisk informationsinsamling m.m.

Men KOM IHÅG att den inbyggda kartan endast är vägledande och aldrig kan ersätta ett riktigt papper sjökort.

Funktioner:

- Lätt att använda
- Ultra hög ljusstyrka LCD, synlig i starkt solljus
- Kompatibel med flera kartsystem: C-MAP, Navionics, K-Chart2.0 och K-Chart3.0
- Högupplöst LCD
- Valfri NMEA0183 output baudrate och satsningar
- Gratis användning av TIDEONS detaljerade världsomfattande K-Chart system
- IPX6 vattentät
- Stödjer NMEA2000 (N2K)

PRESTANDA OCH SPECIFIKATIONER

Kartplotter

- Waypoints: 12 000 användarwaypoints med namn och symbol.
- Systemwaypoints: 3 systemwaypoints: MOB, Start, Cursor.
- Närhets-waypoints: 10 närhets-waypoints.
- Rutter: Max. 30 rutter, upp till 170 waypoints per rutt.
- Spor: 8 000 punkters automatisk spårlogg; 10 sparade spår (upp till 8 000 spårpunkter vardera). Möjlighet att följa din rutt i båda riktningarna (du kan göra ett spår till en rutt).
- Tecken: 1 000
- Ritlinjer: 2 000
- Platsnamn: 1 000
- Färger för ritning: 8
- Larm: XTE, ankare, ankomst, fart, spänning, närhets-waypoint, timer

- Färgpalett: Normal, dagsljus (för användning i solljus), natt (för mörka förhållanden), NOAA sjökortsfärger.
- Tidvatten: Inbyggda globala tidvattendata.
- Positionsformat: LAT/LON
- Bakgrundskarta: K-Chart 3.0 – Skandinavien (OBS! Kartan är endast vägledande)
- Extern karta: Kompatibel med K-Chart 2.0, K-Chart 3.0, C-MAP MAX och Navionics+
- Användardatalagring: Intern säkerhetskopiering av användarinställningar eller externt SD-kort.
- Plotintervall: 5 sekunder till 60 minuter eller 0,01 till 10 nautiska mil.
- Plot-skala: 0,001 till 700 nautiska mil.
- Perspektivvy: PÅ/AV (endast för C-Map)
- Himmelsfenomen: Soluppgång/solnedgång, månuppgång /månnedgång

GNSS-mottagare

- Mottagare: 50-kanalig GNSS-mottagare som kontinuerligt spårar och använder upp till 50 satelliter för att beräkna och uppdatera din position.
- GNSS: Stöder GPS, Beidou och GLONASS
- Starttid: Kallstart: 29 sekunder. Varmstart: 1 sekund.
- Uppdateringsfrekvens: 1 sekund eller 0,1 sekund
- Noggrannhet: Position: 3 meter (95 % utan S/A). Hastighet: 0,1 meter /sek utan S/A.
- Dynamik: Höjd: 18 000 meter. Hastighet: 515 meter/sek.
- Datum: WGS84.
- SBAS: Stöds (alla modeller).
- QZSS: Stöds (alla modeller).

GPS-interface

- GPS-data: RS232/RS422 in/ut, NMEA0183 V3.01 och V4.11
- GPS-ingångsbaudrate: Automatisk scanning (4800, 9600, 19200 och 38400)
- GPS-utgångsbaudrate: Kan väljas mellan 4800, 9600, 19200 och 38400

Stödda NMEA-satser

- Ingång: Automatisk baudrate-skanning + GGA, GLL, GSA, GSV, RMC, HDG, HDM, HDT, VTG, ZDA, MTW, VWR, VWT, MWD, VPW, VHW, TLL, TTM, VDO, VDM, GNS, MTA, RMA, DBT, DPT, MWV, BWC, XTE, ZDL, WPL, AAM, APB, BOD, RMB, DSC, MDA, RPM, XDR.
- Utgång: Baudrate kan väljas: 4800, 9600, 19200, 38400 + GGA, GLL, RMC, GSA, GSV, AAM, APA, APB, BOD, BWC, BWR, DBT, DPT, HDT, MTW, RMB, TLL, VTG, WPL, XTE, ZDA, ZTG, ZDL, MWD, VPW, VWR, VWT.
- Utgång till autopilot: APA, APB, XTE, BOD

Fysiska specifikationer

- Storlek:
 - TideON7"-serien: 155,1 (H) mm x 241,3 mm (B) x 62,9 mm (D)
 - TideON 9"-serien : 172,5 (H) mm x 295,5 mm (B) x 77,7 mm (D)
- Display:
 - TideON7"-serien: 7 tum färg TFT dagtids-LCD, 800 x 480 pixlar
 - TideON 9"-serien: 9 tum färg TFT dagtids-LCD, 1024 x 600 pixlar
- Vattentäthet:
 - Displayenhet: IPX6

- GPS-antenn: IPX6
- Temperaturområde:
 - Displayenhet: -15 °C till +55 °C
 - GPS-antenna: -25°C till +70°C

Utrustningslista:

- Displayenhet (inkl. monteringsbeslag och fingerskruvar)
- Flushmount-packning för panel
- Bruks- och installationsmanual
- Frontlock och extra regnskydd
- Standard tillbehörspaket (en 8-polig ström-/datakabel, 2 extra säkringar, 4 beslagmonteringskruvar, 8 panelmonteringskruvar)

INNEHÅLLSFÖRTECKNING:

1. FUNKTIONSÖVERSIKT

- 1.1 Tangentbordsanvisning
- 1.2 Slå på och av strömmen
- 1.3 Justering av ljusstyrka och dag/natt-läge
- 1.4 Val av displayläge

2. PLOTTERDISPLAYENS ÖVERSIKT

- 2.1 Val av zoomområde
- 2.2 Flyttning av markören
- 2.3 Panorering av plotterdisplayen
- 2.4 Centrering av eget skepps position
- 2.5 Kort
- 2.6 Perspektivvisning
- 2.7 Kurslinje

- 2.8 Markör
- 2.9 Skeppsform/färg
- 2.10 Avståndscirkel
- 2.11 Ritning
- 2.12 Palet
- 2.13 Kortinriktning

3. SPÅR (TRACK)

- 3.1 Byt färg på aktuellt spår
- 3.2 Byt plottintervall för aktuellt spår
- 3.3 Spara aktuellt spår
- 3.4 Radera aktuellt spår
- 3.5 Radera sparad spår
- 3.6 Överför sparad spår till rutt
- 3.7 Visa sparad spår på plotterskärmen

4. WAYPOINT/MOB

- 4.1 Inmatning av waypoints
- 4.2 Inmatning av MOB-markering
- 4.3 Visning av waypoint-namn
- 4.4 Redigering av waypoints
- 4.5 Radering av waypoints
- 4.6 Redigering av waypoints på plotterskärmen
- 4.7 Radering av waypoints på plotterskärmen

5. RUTTER

- 5.1 Skapa rutter
- 5.2 Redigering av rutter
- 5.3 Radering av rutter

6. DESTINATION

- 6.1 Sätt destination med markör
- 6.2 Sätt destination med waypoint
- 6.3 Sätt rutt som destination
- 6.4 Ställ in spår som destination

6.5 Avbryt destination

6.6 Avståndsmätning

7. ALARM

8. RITFUNKTION

8.1 Tecken

8.2 Ritlinje

8.3 Rita platsnamn

8.4 Radera/redigera ritningar

9. ANDRA INSTÄLLNINGAR

10. N2K-FUNKTION











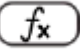

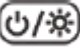
11. DATA

12. INSTALLATION

1. FUNKTIONSÖVERSIKT



1.1 Tangentbordsanvisning

	
	<ul style="list-style-type: none">• Plotterfunktion: Flytta markören uppåt/nedåt eller ändra inställning.
	<ul style="list-style-type: none">• Plotterfunktion: Flytta markören åt vänster.
	<ul style="list-style-type: none">• Plotterfunktion: Flytta markören åt höger.
	<ul style="list-style-type: none">• Tryck en gång för att visa menyn för aktuell sida, två gånger för huvudmenyn.
	<ul style="list-style-type: none">• Klicka för att visa "Display menu" <i>Plotterfunktion: Tryck en gång – plottermenu. Två gånger – AIS-menu. Tre gånger – huvudmeny. Håll ned för att slå spår PÅ/AV.</i>
	<ul style="list-style-type: none">• Ångra en valfri åtgärd eller aktivera grafikläge.
	<ul style="list-style-type: none">• Bekräfta inmatning eller data. <i>Plotterfunktion: Långt tryck – aktivera teckenmarkering. Kort tryck – aktivera waypoint-redigering.</i>
	<ul style="list-style-type: none">• PlotterZoom in: Förstorar kortskalan.
	<ul style="list-style-type: none">• PlotterZoom out: Minskar kortskalan.
	<ul style="list-style-type: none">• Funktionsknapp/menu: Visar meny för andra funktioner (GOTO, tidevandstabell, sökning osv.)
	<ul style="list-style-type: none">• MOB-markering anger positionen för "man över bord". Långt tryck – aktiverar "Man över bord"-funktionen.
	<ul style="list-style-type: none">• Långt tryck – slår på/av strömmen Kort tryck – justerar skärmens ljusstyrka och tangentbordsbakgrundsbelysning

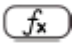
1.2 Slå på och av strömmen

- På: Tryck på strömknappen, enheten avger en signal och visar "TideON"-logotypen. Vänta tills varningsbilden visas och tryck sedan för att gå till arbetsläge.
- Av: Håll strömknappen nedtryckt tills skärmen släcks.

1.3 Justering av ljusstyrka och dag/natt-läge


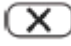
- Ett kort tryck på ljusstyrkeknappen öppnar justeringsfönstret.



- Använd piltangenterna för att justera LCD-skärmens ljusstyrka samt tangentbordsbakgrundsbelysningen.
- Tryck för att bekräfta och avsluta.
- När fönstret är öppet kan du växla mellan dag- och nattläge. Klicka på  för att byta visning mellan dag och natt.



1.4 Val av displayläge

- Tryck på  eller  i vilket displayläge som helst för att öppna ikon-fönstret.
- Använd piltangenterna för att välja displayläge och tryck för att bekräfta.
- Om vissa lägen inte kan väljas (grå ikon), kontrollera SETUP-menyn. (inte alla funktioner är tillgängliga på denna modell)

2. PLOTTERDISPLAYENS ÖVERSIKT

2.1 Val av zoomområde

- Tryck på + för att zooma in och - för att zooma ut på plotterskärmen.

2.2 Flyttning av markören

- Använd piltangenterna för att flytta markören. Markörens position visas i latitud/longitud uppe till vänster, samt avstånd och bäring från eget fartyg.


2.3 Panorering av plotterdisplayen

- Använd markören för att panorera till önskat område. Placera markören vid skärmens kant för att starta panorering.

2.4 Centrering av eget skepps position

- Tryck på centreringsknappen  för att centrera eget skepps position.


2.5 Kort

- Tryck på menu i plotterskärmen, välj "Map" och tryck på  för att välja.
- Välj lager "ON" eller "OFF" och bekräfta.

2.6 Perspektivvisning

- Endast tillgängligt på C-Map. Aktiveras via menyn i plotterskärmen.

2.7 Kurslinje

- Tryck på "MENU".
- Välj "Heading Line" i menyn och tryck på. 
- Alternativ: "Or", "Variable", "Max", "Timeline" eller "HDG data".
- "COG Time Line": Längden på kurslinjen varierar med farten för att visa förväntad position efter vald tid. 2.8

Markör

- Välj "Cursor" i menyn. Alternativ: "Standard" eller "Full Screen". 2.9

Skeppsform/färg

- Välj "Ship shape/color" i menyn och välj önskad inställning.

2.10 Avståndscirkel

- Välj "Range Circle" i menyn. Välj "ON" och ange radie, eller "OFF".

2.11 Ritning

- Välj "Drawing" i menyn. Välj "Mark", "Line" eller "Place name". Användaren kan ändra storleken på markeringar och linjer.

2.12 Palet

- Välj "Palette" i menyn. Alternativ: "Normal", "Daylight", "Night" eller "NOAA".

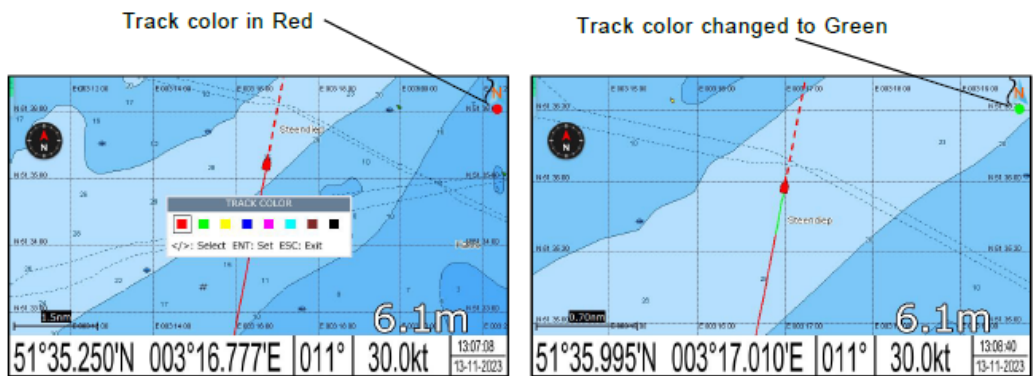
2.13 Kortinriktning

- Välj "Map Direction" i menyn. Alternativ: "Normal", "North Up", "WPT Up", "COURSE Up" eller "Head Up".
 - "Normal": Kartan flyttas inte, endast båtens position.
 - "North Up": Norr är alltid uppåt.
 - "WPT Up": Finns endast i GOTO-läget, waypoint är överst.
 - "Course Up": Kurs över grund överst.
 - "Head Up": Fartygets kurs överst (kräver extern kurs-signal).

3. SPÅR (TRACK)

3.1 Byt färg på aktuellt spår

Håll ned "MODE"-knappen på plotterskärmen för att ändra färgen på ditt aktuella spår (t.ex. från rött till grönt).



Press and hold **MODE** key until you see the track color box appear

3.2 Byt plottintervall för aktuellt spår

Välj HUVUDMENY → Sporlog → Sporlog-läge.

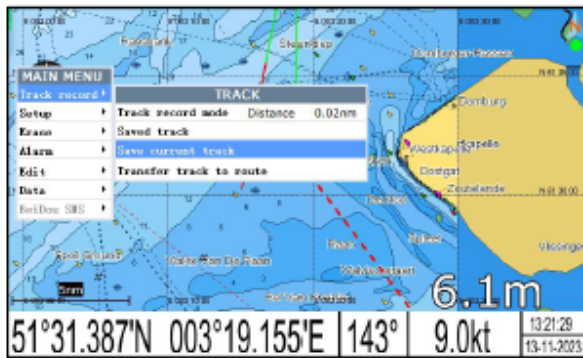
MAIN MENU	
Track record ▶	TRACK
Setup ▶	Track record mode Distance 0.02nm
Erase ▶	Saved track
Alarm ▶	Save current track
Edit ▶	Transfer track to route
Data ▶	
BeiDou SMS ▶	

Choose MAIN MENU → Track record → Track record mode

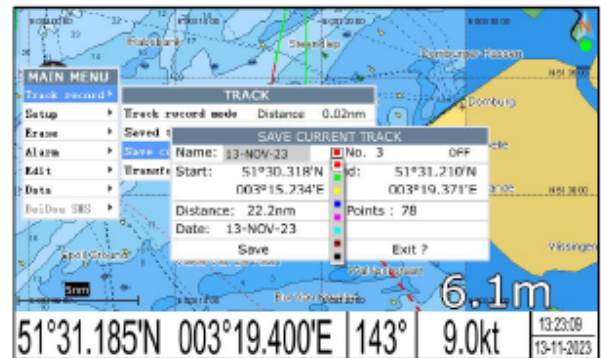
- Tid: Spår registreras och visas med valt tidsintervall.
- Distans: Spår registreras och visas med valt avståndsintervall.
- Auto: Intervallet ändras automatiskt efter zoomnivå.
- AV: Spår registreras inte.

3.3 Spara aktuellt spår

Du kan spara det aktuella spåret för senare användning. Färg och namn kan ändras innan du sparar.



Choose MAIN MENU->Track record->Save current track

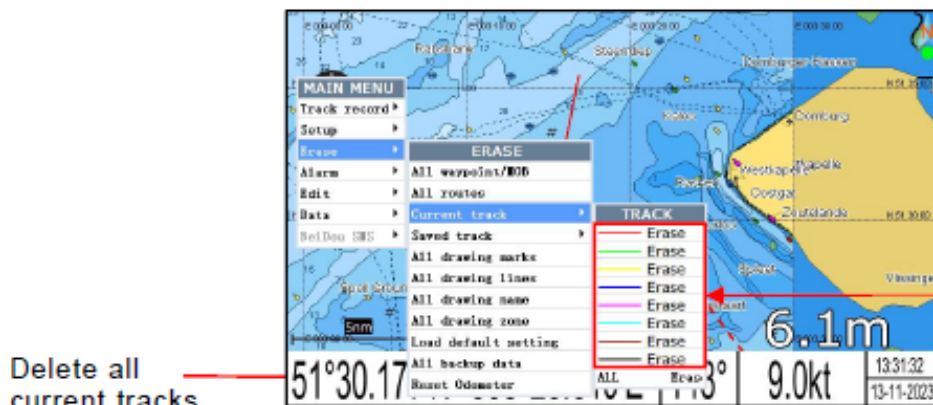


You can change the color and the name before save

3.4 Radera aktuellt spår

Välj HUVUDMENY → Radera → Aktuellt spår.

3.4 Erase current track



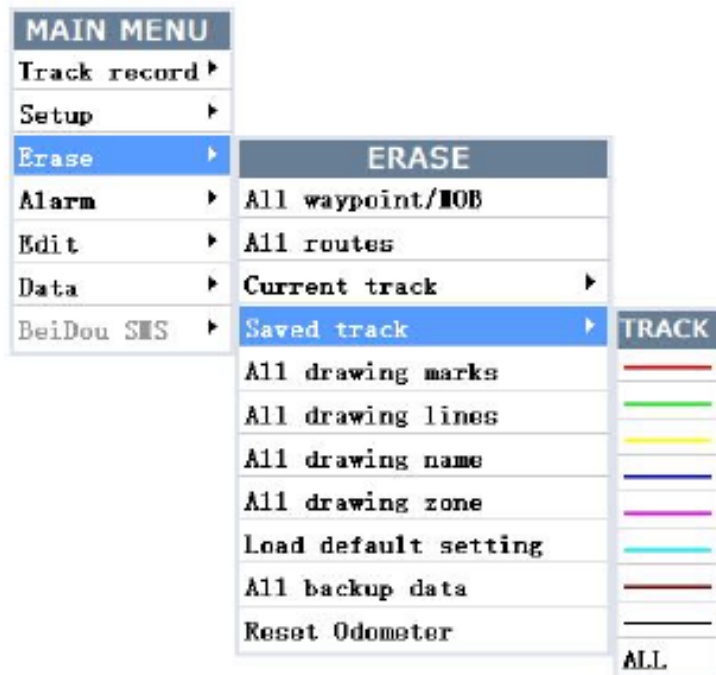
Delete all current tracks

Delete current track segment by color

Choose MAIN MENU → Erase → Current track

3.5 Radera sparad spår

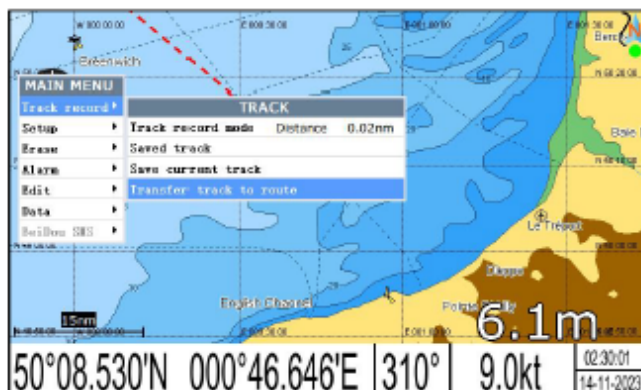
Välj HUVUDMENY → Radera → Sparat spår.



Choose MAIN MENU → Erase → Saved track

3.6 Överför sparad spår till rutt

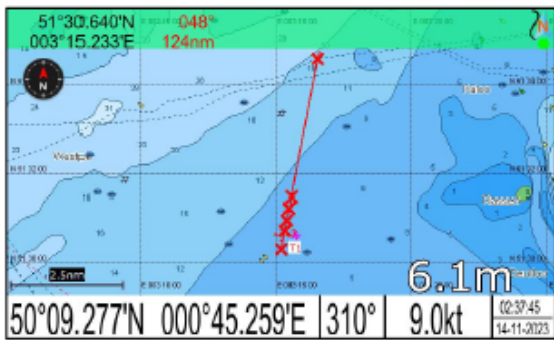
Välj ett sparad spår från listan, välj start- och slutpunkt, namnge ruten och bekräfta.



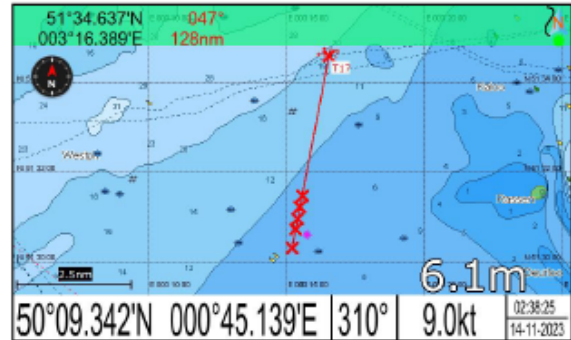
Choose MAIN MENU → Track record → Transfer track to route



Choose a saved track from the list



Move the cursor to the starting point and press



Move the cursor to the ending point and press again



Enter the name of the new route and press to confirm



A new route is created

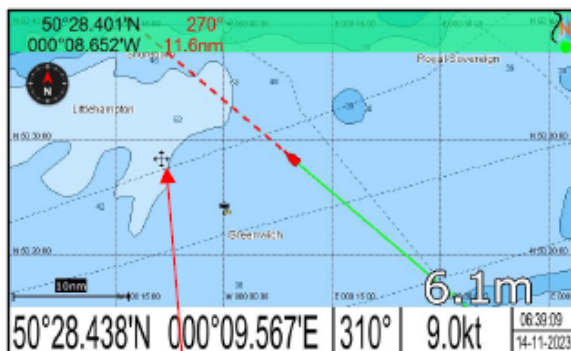
3.7 Visa sparat spår på plotterskärmen

Välj "Track" i plottermenu, välj färg och ange "ON" eller "OFF".

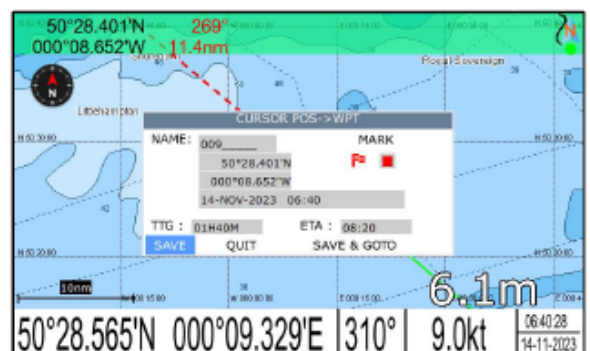
4. WAYPOINT/MOB

4.1 Inmatning av waypoints

- Med markör: Placera markören, tryck - redigera eventuellt namn/ position/symbol/färg.

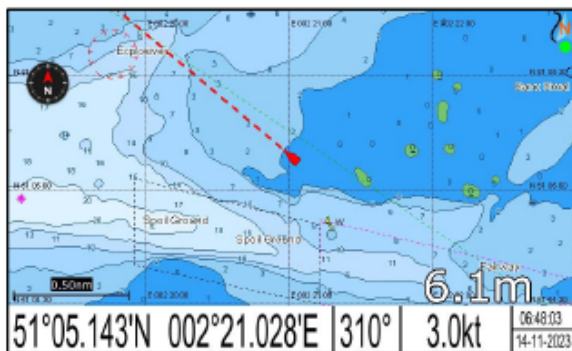


Move the cursor to the location desired for a waypoint



Press ,choose "SAVE" and press again

- Vid eget skepps position: Tryck kort på när "cursoren inte är synlig." (du tar bort cursoren genom att klicka på)



Make sure no cursor is seen on the plotter screen



Press , choose "SAVE" and press again

- Från waypoint-listan: Gå till huvudmeny (klicka på "MENU" två gånger) → Redigera → Waypoint → NY → "SAVE".

4.2 Inmatning av MOB-markering

Endast en MOB-markering kan vara aktiv. Håll knappen nedtryckt för att aktivera. Välj "YES" för att ställa in MOB som destination, "NO" för att spara som waypoint.

4.3 Visning av waypoint-namn

Se sektion 2, PLOTTER CONFIG → Waypoint.

4.4 Redigering av waypoints

Gå till huvudmenyn → Rediger → Waypoint, välj waypoint, redigera namn, position, symbol, färg och spara.

4.5 Radering av waypoints

Gå till huvudmenyn → Rediger → Waypoint, välj waypoint, välj "ERASE" och bekräfta.

För att radera alla: Huvudmeny → Radera → Alla waypoints/MOB.

4.6 Redigering av waypoints på plotterskärmen

Flytta markören nära waypointen, tryck för att redigera.

4.7 Radering av waypoints på plotterskärmen

Flytta markören nära waypointen, tryck för att radera.

5. RUTTER

5.1 Skapa rutter

Gå till huvudmenyn → Rediger → Rutt → NY, namnge ruten, välj waypoints.

5.2 Redigering av rutter

Välj rutt, välj waypoint, välj "Change" för att ersätta waypoint.

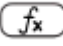
5.3 Radering av rutter

Välj rutt, välj "ERASE" och bekräfta.

För att radera alla: Huvudmeny → Radera → Alla rutter.

6. DESTINATION

6.1 Sätt destination med markör

Öppna FUNKTIONS-menyn, (klicka på ) välj "Goto cursor", placera mar-kören och bekräfta.

6.2 Sätt destination med waypoint

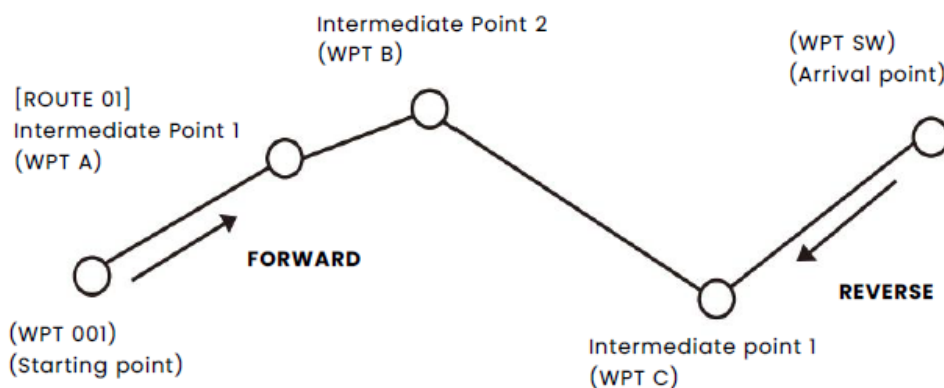
Öppna FUNKTIONS-menyn, välj "Goto WPT", välj waypoint.

6.3 Sätt rutt som destination

Öppna FUNKTIONS-menyn, välj "Goto route", välj rutt, välj "Forward" eller "Reverse".

6.4 Ställ in spor som destination

Öppna FUNKTIONS-menyn, välj "Goto track", välj spår, välj "Forward" eller "Reverse".



Meaning of forward and reverse

6.5 Avbryt destination

Öppna FUNKTIONS-menyn, välj "Stop goto".

6.6 Avståndsmätning

Öppna FUNKTIONS-menyn, välj "Distance", mät flera punkter, spara eventuellt som rutt.

7. ALARM

Typer av larm:

- Ankare, ankomst, XTE (avvikelse från kurs), fart, spänning, timer.

Inställning av larm:

Gå till huvudmenyn → Alarm, välj alarmtyp, ställ in värde, välj "ON".

Stäng av alarm:

Tryck på valfri knapp för att stänga av summern. Alarmsymbolen försvinner först när orsaken är åtgärdad.

8. RITFUNKTION

8.1 Tecken

Välj FUNKTIONS-meny → Ritning → Märke. Placera markör, välj symbol och färg, spara.

8.2 Ritlinje

Välj FUNKTIONS-meny → Ritning → Linje. Rita linje mellan punkter, spara.

8.3 Rita platsnamn

Välj FUNKTIONS-meny → Ritning → Platsnamn. Ange namn, spara.

8.4 Radera/redigera ritningar

Flytta markören nära märke/linje/platsnamn, tryck för att redigera eller ta bort.

9. ANDRA INSTÄLLNINGAR

- Kartskala: Välj mellan "Nm" eller "Ratio".

- Enheter:Välj mellan sjömil/knop, kilometer/km/t eller miles/mph.
- **Djupenhet:**Fot, famn eller meter.
- **Pejlingsreferens:**Sann eller magnetisk.
- **Magnetisk variation:** Automatisk eller manuell.
- Avvikelse:Ange för att korrigera GPS- eller kartfel.
- **Tid:** Ställ in tidsdifferens till UTC, välj 12- eller 24-timmarsformat.
- **TTG/ETA-hastighet:**Automatisk (GPS) eller manuell.
- Tangentljud: På / av .
- **Vindruta:På /av .**
- **GPS-inställningar:**Välj utdata, datum, utjämning, GNSS-läge.
- **NMEA-datavisa:**Används för installationstest.

10. N2K-FUNKTION

10.1 Funktionsöversikt

N2K-funktionaliteten gör det möjligt för enheten att ansluta till N2K-nätverket och dela data i båda riktningarna. Enheten kan fungera som N2K-sändare (dela data med nätverket) eller som N2K-mottagare (ta emot data från andra enheter).

10.2 Anslutning till N2K-nätverket

Ett grundläggande N2K-nätverk kräver minst en dataavsändare och en datamottagare. Minimikrav:

- 2 avslutningsmotstånd
- 2 förlängningskablar
- 3 T-kontakter
- 1 strömkabel

10.3 Datadelning

Inställningar för N2K-dataöverföring och mottagning konfigureras via satellitskärmen.

10.3.1 Inställningar för dataöverföring

Det finns sex datatyper: GPS, kurs, djup, vind, miljö och AIS. Du kan individuellt välja om varje typ ska delas.

10.3.2 Inställningar för datamottagning

Du kan ta emot fem typer av N2K-data: GPS, kurs, djup, vind och AIS. För AIS kan du endast välja om du vill ta emot data från N2K-källor (alla AIS-data i nätverket).

För de övriga fyra (GPS, kurs, djup, vind) kan du prioritera datakälla och välja en specifik enhet som källa.

Inställning: SATELLITE MENU → Föredragen datakälla → GPS (eller kurs/djup /vind) → N2K.

En lista över N2K-enheter visas. Använd piltangenterna för att välja enhet och tryck för att återgå.

10.3.3 Översikt över mottagna N2K-data i nätverket På vilken skärm som helst, tryck (**3** gånger för kortskärm, **2** gånger för andra skärmar) för att öppna 'MAIN MENU'. Välj 'Setup' och sedan 'NMEA2000 Network Analyse'. Här kan du se all N2K-data som enheten tar emot.

11. DATA

11.1 Anslutning av utdata till extern utrustning

11.1.1 Utdatan av navigationsdata

Följande NMEA0183-meningar kan skickas till extern utrustning: GGA, GLL, RMC, GSA, GSV, AAM, APA, APB, BOD, BWC, BWR, DBT, DPT, HDT, MTW, RMB, TLL, VTG, WPL, XTE, ZDA, ZTG, ZDL, MWD, VPW, VWR, VWT.

Baudrate kan väljas: 4800, 9600, 19200, 38400.

11.1.1.1 Anslutning av kablar till extern utrustning

Anslut pin5+ (grön) och pin6- (brun) till ingången på extern utrustning.

11.1.1.2 Val av output-meningar

Aktivera output i satellitmenyn och välj önskade NMEA0183-meningar.

11.1.1.3 Val av output-baudrate

Välj mellan 4800, 9600, 19200 eller 38400.

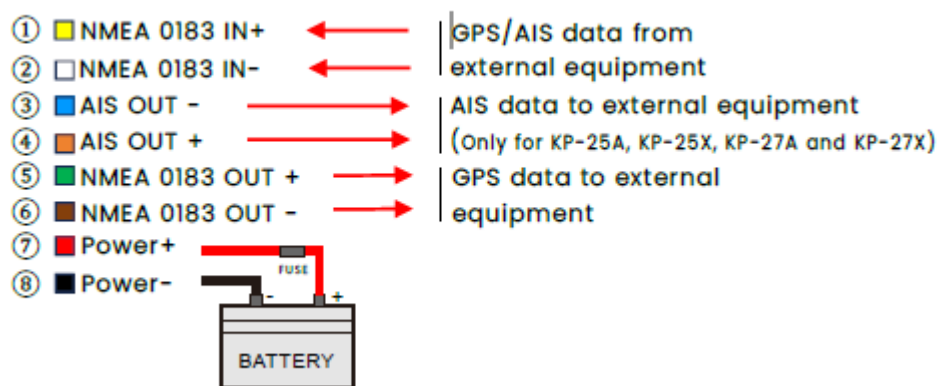
11.2 Anslutning av NMEA0183-meningar från extern utrustning Följande meningar kan tas emot: GGA, GLL, GSA, GSV, RMC, HDG, HDM, HDT, VTG, ZDA, MTW, VWR, VWT, MWD, VPW, VHW, TLL, TTM, VDO, VDM, GNS, MTA, RMA, DBT, DPT, MWV, BWC, XTE, ZDL, WPL, AAM, APB, BOD, RMB, DSC, MDA, RPM, XDR.

Baudrate: automatisk scanning (4800, 9600, 19200, 38400).

11.2.2 Anslutning av ledningar från extern utrustning

Anslut pin1+ (gul) och pin2- (vit) till utgången på extern utrustning.

POWER/DATA



11.4 Import och export av användardata

All användardata (waypoints, rutter, spår, teckenmarkeringar, linjer, platsnamn) kan importeras/exporteras via SD-kort.

11.4.1.1 Import av data i grundläggande läge

Sätt in SD-kort med ODF-data, gå till HUVUDMENY → Data → Data In.

11.4.1.2 Export av data i grundläggande läge

Sätt in SD-kort, gå till HUVUDMENY → Data → Data Out.

11.4.2 Avancerat läge

Välj datatyper och dataintervall för export/import.

11.5 Inspelning och uppspelning

Du kan spela in all navigationsdata (position, fart, kurs, AIS, djup) på SD-kort och spela upp den senare.

12. INSTALLATION

12.1 Kontroll av innehåll

När du öppnar lådan första gången ska du säkerställa att följande medföljer:

- Displayenhet (inkl. monteringsbeslag och fingerskruvar)
- GPS patch-antenn
- Flushmount-packning
- Bruks- och installationsmanual
- Frontlock och extra regnskydd
- Standard tillbehörspaket: 8-polig ström-/datakabel, 2 säkringar, 4 beslagmonteringskruvar, 8 panelmonteringskruvar

12.2 Installation av enheten

Tre metoder: bordmontering, upphängning, inbyggd panelmontering.

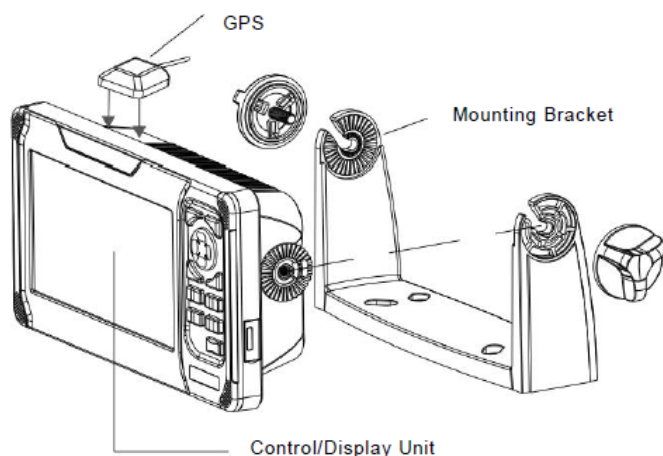
12.2.1 Bordmontering

Monteringsbeslaget ska fästas med 5 mm skruvar.

Undvik platser med vibrationer, vattenstänk eller direkt solljus.

Säkerställ minst 10 cm avstånd mellan enhetens baksida och vägg.

Fäst enheten ordentligt med fingerskruvarna.

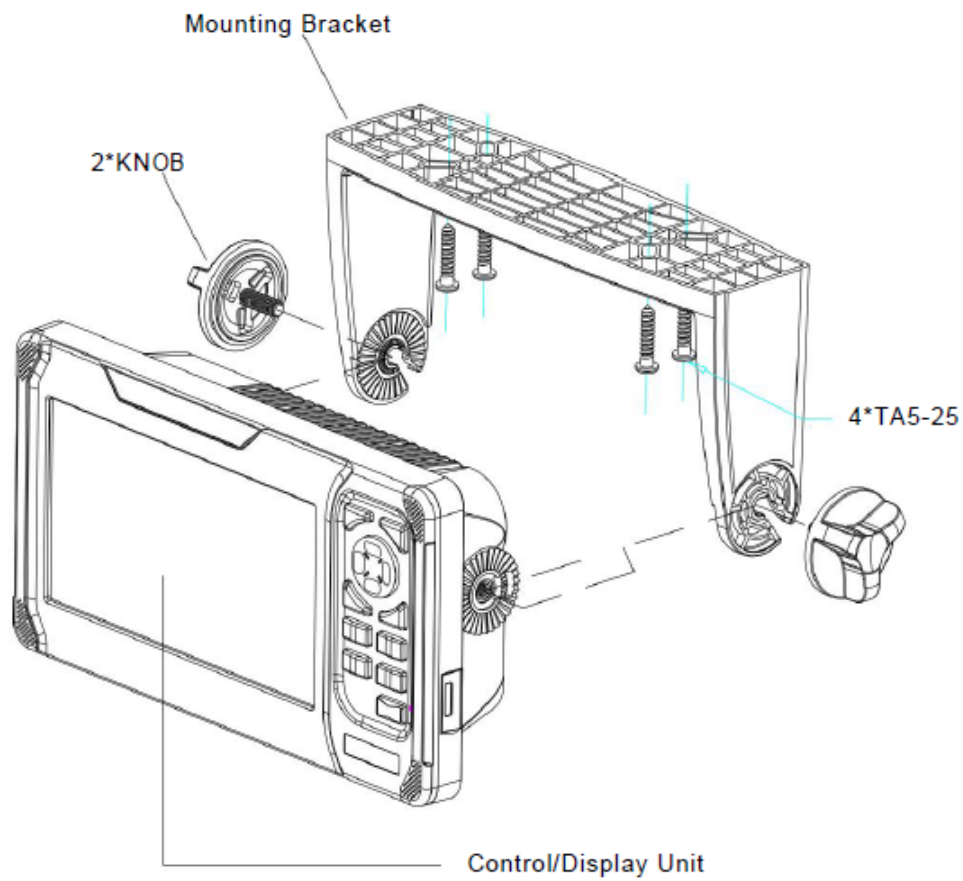


12.2.2 Upphängning

Fäst beslaget med de medföljande skruvarna.

Säkra plottern med de medföljande fingerskruvarna.

Se till att upphängningsstället kan bära vikten och är säkert.

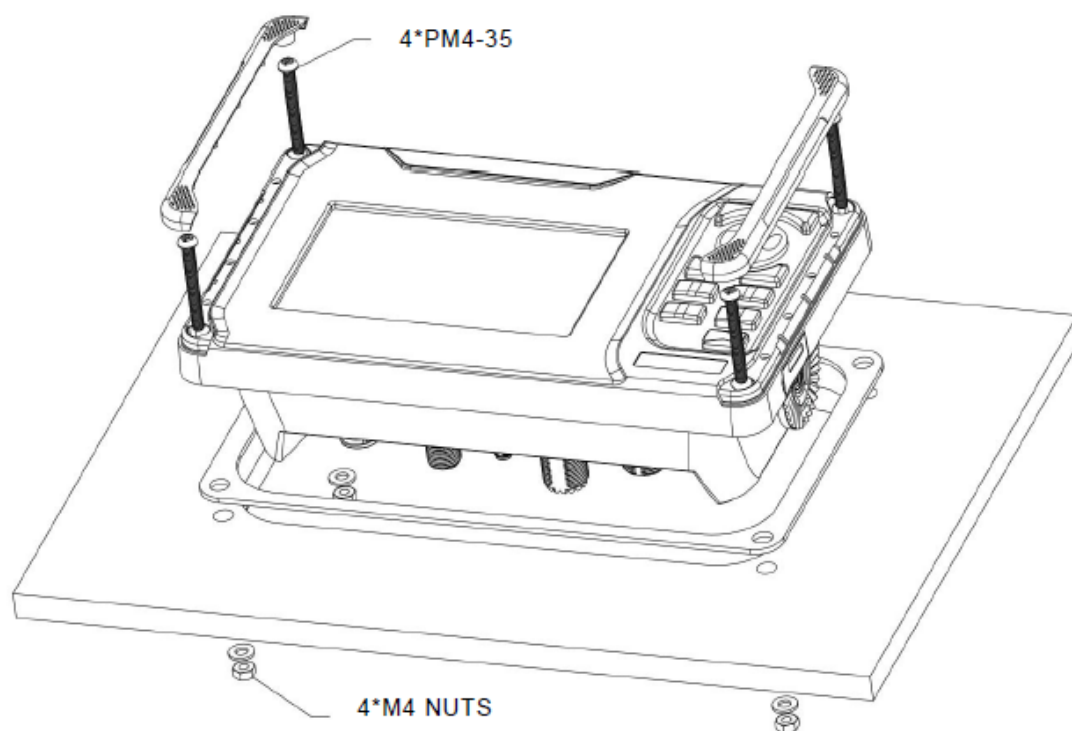


12.2.3 Inbyggd panelmontering

Skär ut en öppning i panelen enligt mallen.

Ta bort topplisterna på fronten.

Placera enheten i öppningen, fäst med skruvar och montera tillbaka listerna.



Tillverkare och distributör:

Palby Marine A/S

Korsvej 3

6000 Kolding – Danmark

CVR nr: 13619883

palby@palby.dk